

„(...) najmocniejszą stroną tego projektu jesteśmy my – ludzie (...)”

wypowiedz nastoletniego uczestnika projektu



Ewaluacja realizacji projektu

***„Edukacja kulturowa Opolszczyzny - EDUKO 2016-2018”
w 2017 roku***

dr Katarzyna Lotko-Czech

Opole, listopad 2017 r.

Ewaluacja realizacji projektu
„Edukacja kulturowa Opolszczyzny - EDUKO 2016–2018”
w 2017 roku

Katarzyna Lotko-Czech

Opole 2017

ISBN: 978-83-89798-93-0

Spis treści

1. Wstęp	3
2. Informacja o badaniu ewaluacyjnym	4
3. Najważniejsze ustalenia	5
4. Rekomendacje	7
5. Część informacyjno-sprawozdawcza (podstawowe liczby)	8
6. Część analityczna	9
6.1 Działania diagnostyczne	9
6.2. Działania informujące i sieciujące	11
6.3. Szkolenia i warsztaty	14
6.4. Procedura regrantingu	18
6.5. Realizacja projektów	23
7. Aneks metodologiczny	25

udostępniane na licencji:

[Creative Commons Uznanie autorstwa – Na tych samych warunkach 3.0 Polska \(BY-SA\)](https://creativecommons.org/licenses/by-sa/3.0/pl/legalcode)
[www.creativecommons.org/licenses/by-sa/3.0/pl/legalcode](https://creativecommons.org/licenses/by-sa/3.0/pl/legalcode)



1. Wstęp

Celem realizowanego w województwie opolskim w latach 2016-2018, projektu „Edukacja kulturowa Opolszczyzny - EDUKO 2016-2018”¹ jest wzmocnienie roli edukacji kulturowej, uwzględniającej specyficzne uwarunkowania kulturowe i społeczne regionu oraz zainicjowanie sieci współpracy pomiędzy lokalnymi podmiotami sfery kultury i edukacji, organizacjami pozarządowymi i innymi podmiotami oraz osobami, działającymi na polu edukacji kulturowej, a także władzami samorządowymi.

Najważniejszym rezultatem zadań wspieranych w ramach projektu ma być podniesienie poziomu działań edukacyjnych oraz kształtowanie poczucia, że kultura jest nieodzownym elementem rozwoju osobistego i społecznego. Ważne jest również zachęcenie przedstawicieli samorządu terytorialnego oraz wszystkich osób zaangażowanych w rozwój kultury lokalnej do faktycznej współpracy i stałej wymiany informacji.

Przedmiotem niniejszego opracowania jest ewaluacja projektu „Opolskie EDUKO” realizowanego w 2017 roku. W literaturze przedmiotu podkreśla się, że nie ma jednej, ogólnie przyjętej definicji ewaluacji. Ewaluacja jest instrumentem stałego podnoszenia jakości prowadzonych działań i standardem dobrego zarządzania. Istotne jest jednak aby w systemie tym nie koncentrować się jedynie na samym procesie przyjmowania, oceny, realizacji zgodnie z planem projektów, ale na jego efektach, jego trafności, czyli temu czemu cały system ma służyć.

Aby dokonać użytecznej ewaluacji posłużono się kilkoma najważniejszymi kryteriami oceny, tj:

- Skutecznością - która pozwala ocenić czy działania projektu przyczyniły się do realizacji celów projektu „Opolskie EDUKO” i celów programu BMK;
- Efektywnością – która określa relacje pomiędzy wartością poniesionych nakładów w stosunku do uzyskanych efektów;
- Użytecznością – która ocenia rzeczywiste efekty realizacji projektu, także te nieprzewidziane, oraz ich wpływ na rozwój edukacji kulturowej województwa opolskiego,
- Trwałością – która pozwala ocenić czy osiągnięte efekty są trwałe po zakończeniu interwencji oraz czy zostaną utrzymane w przyszłości,
- Adekwatnością/Trafnością, określającą czy rezultaty wytworzone podczas realizacji projektu odpowiadają potrzebom określonym zarówno w Diagnostyce jak i badaniach prowadzonych przez samych projektodawców.

Ewaluacja w województwie opolskim prowadzona jest jako proces ciągły. Jej wyniki - zalecenia są na bieżąco wprowadzane w korygowane działania.

¹ W dalszej części opracowania nazwa projektu zamiennie używana „Opolskie EDUKO” lub „EDUKO”.

2. Informacja o badaniu ewaluacyjnym

Prowadzenie badań ewaluacyjnych jest obowiązkiem każdego operatora Programu BMK. Narodowe Centrum Kultury, wspierając także merytorycznie działania operatorów, zaproponowało schemat procesu ewaluacji. W województwie opolskim badaniu ewaluacyjnemu poddano wszystkie zaproponowane przez NCK obszary, które były zbieżne z działaniami jakie realizowano w regionie w 2017 roku:

- **Działania diagnostyczne.** (w analizie dokonano próby odpowiedzi na pytanie: w jakim zakresie udało się zidentyfikować lokalny potencjał, którego wykorzystanie wzmacnia edukację kulturową a także rozpoznać bariery jej rozwijania w regionie?).
- **Działania informujące i sieciujące** (w analizie dokonano próby odpowiedzi na pytanie: w jakim zakresie udało się zrealizować cel programu BMK polegający na promowaniu znaczenia edukacji kulturowej w regionie oraz roli wspierających ją rozwiązań systemowych?; w jakim stopniu przez działania sieciujące udało się doprowadzić do spotkania i lepszego poznania się osób reprezentujących oświatę i kulturę?).
- **Szkolenia i warsztaty** (w analizie dokonano próby odpowiedzi na pytanie: w jakim stopniu udało się wzmocnić wiedzę, umiejętności i kompetencje osób uczestniczących w warsztatach i szkoleniach?).
- **Procedura regrantingu** (w analizie dokonano próby odpowiedzi na pytanie: w jakim stopniu sposób prowadzenia konkursu przyczyniał się do współdziałania osób reprezentujących sferę edukacji i kultury oraz do podnoszenia swoich umiejętności i kwalifikacji związanych z edukacją kulturową?).
- **Realizacja projektów** (w analizie dokonano próby odpowiedzi na pytanie: czy realizacja projektów regrantingowych poszerzyła zakres osób, które mogą uczestniczyć w różnych formach edukacji kulturowej i prowadziła do osiągnięcia zakładanych w tych projektach celów?).

Ewaluacja opierała się na trzech podstawowych źródłach informacji:

- wypowiedziach uczestników spotkań sieciujących (5 wywiadów indywidualnych, 1 triada, badanie ankietowe realizowane podczas II Forum Ludzi Kultury i Edukacji, badania ankietowe przeprowadzone podczas szkoleń i spotkań sieciujących).
- Obserwacji przez ewaluatora działań realizowanych przez Operatora projektu jak i poszczególnych beneficjentów projektów regrantingowych.
- Analizie materiałów, w szczególności raportów diagnostycznych oraz wniosków regrantingowych.

Mimo dostępu do bazy wyników badania ewaluacyjnego prowadzonego z poziomu NCK, czas realizacji niniejszej ewaluacji nie pozwolił na pobranie wyników będących reprezentatywnymi, dla wszystkich województw. W sytuacji tej podjęto wspólnie z Operatorem regionalnym decyzję o wykorzystaniu do analiz ewaluacyjnych wyłącznie wyników z przeprowadzonych własnych badań ankietowych. W kolejnym roku realizacji projektu, w szczególności w kontekście przyszłej ewaluacji, będącej podsumowaniem całego trzyletniego projektu, należałoby zsynchronizować terminy badań ankietowych w terminami przygotowywania raportów. Sytuacja ta pozwoli także na większą zwrotność ankiet, bowiem respondenci wielokrotnie zgłaszali Operatorowi zastrzeżenia związane z kilkukrotnym wypełnianiem wielu ankiet z podobnymi pytaniami.

3. Najważniejsze ustalenia

Najważniejsze wnioski płynące z przeprowadzonej ewaluacji projektu „Opolskie EDUKO” w 2017 roku zaprezentowano w kontekście głównych celów programu BMK. Drugi rok wdrażania projektu EDUKO w województwie opolskim przybliżył region do osiągnięcia tych celów.

Cel BMK	Wnioski dla województwa opolskiego
Propagowanie nowoczesnych form edukacji kulturowej	Poprzez działania projektu „Opolskie EDUKO” takie jak warsztaty, szkolenia, projekty regrantingowe wzrasta świadomości, że edukacja kulturowa stanowi jedno z najważniejszych narzędzi budowania demokratycznego społeczeństwa, ludzkiej podmiotowości, pełniejszego uczestnictwa w kulturze. W działania angażowani są nie tylko bezpośredni uczestnicy projektów, ale też inne osoby i podmioty: rodzice, miejscowe organizacje pozarządowe, lokalni urzędnicy i samorządowcy.
Poszerzenie zakresu osób	Realizacja projektu stale rozszerza zakres osób uczestniczących w różnych formach edukacji kulturowej. Ale przede wszystkim zwiększa zaangażowanie tych osób. W projektach regrantingowych w 2017 roku skupiano się mocno na włączeniu w działania dzieci i młodzież. Głównymi argumentami było tworzenia więzi międzypokoleniowych oraz stworzenie atrakcyjnej oferty spędzania czasu wolnego. Młode osoby uczestniczyły bardzo aktywnie w projekcie, co daje szanse na dalsze angażowanie się tych osób w działania edukacji kulturowej i jej rozwój.
Wzmacnianie wiedzy, umiejętności i kompetencji osób	Osoby, które zajmują się edukacją kulturową w województwie opolskim, w tym nauczyciele, osoby zatrudnione w instytucjach kultury i tych działających w organizacjach pozarządowych bardzo rzadko albo w ogóle nie mają okazji na poszerzenie swojej wiedzy i zdobywanie nowych umiejętności. Możliwość, jakie dał projekt EDUKO - sfinansowania i zorganizowania warsztatów/szkoleń spotkał się więc z wielkim zainteresowaniem. Trafny dobór tematów, zatrudnienie profesjonalistów do prowadzenia zajęć skutkowało wysokimi ocenami i wielkim zainteresowaniem udziału w kolejnych szkoleniach.
Stwarzanie okazji do współdziałania	Współpraca/sieciowanie osób zajmujących się edukacją kulturową, a reprezentujących sferę edukacji i kultury, a także kreowanie organizacyjnych, finansowych i merytorycznych podstaw tego rodzaju współpracy jest najważniejszym sukcesem projektu EDUKO. Zgodnie z wynikami badania ewaluacyjnego, odbiorcy bezpośredni projektu skutecznie wykorzystywali już w 2017 roku kontakty nawiązane na dotychczasowym etapie realizacji projektu. Nawiązane partnerstwa dla projektów regrantingowych stwarzają także okazję do przenoszenia na inne działania tej współpracy.
Prowadzenie działań popularyzujących znaczenie, rolę	Działania informacyjne i promocyjne prowadzone były przez wszystkich interesariuszy projektu. Podstawowe działania dot. projektu, jak i szerszego kontekstu – celu prowadzone są przez Operatora, przy wsparciu samorządu województwa. W działania te włączyły się aktywnie osoby odpowiedzialne za

oraz doniosłość edukacji kulturowej	lokalne polityki społeczne i kulturalne, rodzice, prawni opiekunów dzieci oraz młodzieży. W województwie opolskim wykorzystano w tym celu bardzo szeroki wachlarz narzędzi promocyjno-informacyjnych: od nowoczesnych mediów (FB, portal internetowy), media lokalne i regionalne (gazety, radia, TV), po bezpośrednie spotkania, rozmowy.
Identyfikowanie lokalnych potencjałów	Badania jakościowe realizowane w roku 2017 w ramach diagnozy opolskiego stanu edukacji kulturowej pozwoliły na pozytywną weryfikację wniosku uzyskanego już na wcześniejszym etapie diagnozy (2016 r.). Głównym atutem opolskiego środowiska skupionego wokół edukacji kulturowej są zasoby ludzkie definiowane w kategoriach mikrostrukturalnych, tj. ukierunkowanych na jednostkę - konkretnego człowieka o indywidualnych zainteresowaniach, pasjach, kompetencjach i doświadczeniu.
Budowanie systemowych rozwiązań wspierających edukację kulturową	Aby wykorzystać lokalne doświadczenia osób zajmujących się działaniami w zakresie edukacji kulturowej konieczna jest dalsza budowa rozwiązań systemowych zarówno na poziomie ogólnopolskim jak i wojewódzkim. Podstawowe bariery dla rozwoju edukacji kulturowej w regionie opolskim, które zidentyfikowano zarówno podczas prac diagnostycznych, jak i badań ewaluacyjnych w 2017 roku, dotyczą głównie sfery ekonomicznej oraz administracyjnej.

Podsumowując, można zacytować wypowiedź jednego z uczestników działań projektu EDUKO:

„EDUKO to program, który nas wiele nauczył. Pogłęбилиśmy kompetencje i nauczyliśmy się lepiej współpracować w wymiarze lokalnym i regionalnym. (...) Oby EDUKO nie było jednorazową akcją, która zakończy się w 2018 roku.”

4. Rekomendacje

W wyniku przeprowadzonej w 2017 roku ewaluacji opracowano zestaw rekomendacji dot. utrzymania bądź zmiany formuły realizacji Programu lub jego poszczególnych elementów. Uczestnicy badań ewaluacyjnych zgłaszając swoje propozycje wskazywali często na horyzont czasowy wykraczający poza czas realizacji Programu.

Rekomendacje strategiczne	odbiorcy
Objęcie działaniami EDUKO całego obszaru województwa – dotarcie z informacjami o działaniach projektowych do gmin, powiatów najmniej aktywnych w latach 2016-2017.	Operator
Kontynuacja organizacji warsztatów/szkoleń dla środowisk edukacyjno-kulturowych przez regionalny zespół EDUKO na dotychczasowym wysokim poziomie merytorycznym.	Operator
Kontynuacja konkursów regrantingowych (dalsze zapewnienie środków finansowych).	NCK /SWO
Kontynuacja organizacji Forum Ludzi Kultury i Edukacji (dwudniowe coroczne spotkanie prezentujące dokonania środowisk regionalnych i lokalnych oraz dające możliwość „sieciowania”).	Operator/SWO
Zwiększenie zaangażowania organizacji pozarządowych w działania edukacji kulturowej (np. przygotowanie dedykowanych szkoleń/warsztatów dla NGO’s, współpraca z Biurem Dialogu i Partnerstwa Obywatelskiego UMWO).	Operator/SWO
Zintensyfikowanie działań upowszechniających możliwość korzystania z portalu EDUKOopolskie.pl i publikowania tam bezpośrednio przez środowiska edukacyjno-kulturalne informacji o swoich działaniach.	Operator
Po zakończeniu projektu kontynuacja działań na poziomie co najmniej podobnym jak w latach 2016-2018. Kontynuacja prac zespołu EDUKO jako podmiotu/zespołu koordynującego/sieciującego działania edukacji kulturowej w regionie.	SWO
Rekomendacje operacyjne	odbiorcy
Zorganizowanie szkolenia/cyklad szkoleń dla projektodawców/partnerów nt. współdziałania w ramach partnerstw. Poprzez Case Study prezentacja korzyści płynących z pracy w partnerstwach.	Operator
Wprowadzenie do formularzy wniosków regrantingowych konieczności: <ul style="list-style-type: none"> ○ wskazanie konkretnej miejscowości, gdzie realizowany będzie projekt; ○ określania wskaźników produktu wraz ze wskazaniem sposobu jego mierzenia. Operator powinien ustalić podstawowy katalog wskaźników, który następnie będzie monitorowany. 	Operator
W kartach oceny wniosków należy wprowadzić podział ogólnej liczby punktów na każdy element ocenianego zagadnienia.	Operator
Upowszechnianie wyników diagnozy stanu edukacji kulturowej województwa. Przygotowanie skryptu – przekazu, który powinien być dostosowany do odbiorców, tak aby była ona użyteczna i wykorzystywana w działaniach lokalnych/regionalnych środowisk edukacyjnych i kulturowych.	Operator/ Zespół ds. diagnozy
Zsynchronizowanie terminów realizacji badań ankietowych z terminami przygotowywania raportów ewaluacyjnych przez regiony (możliwości wykorzystania danych z badań ankietowych realizowanych przez NCK w województwach).	NCK

5. Część informacyjno-sprawozdawcza (podstawowe liczby)

Poniżej zaprezentowano najważniejsze dane liczbowe charakteryzujące działania projektu „Opolskie EDUKO” w 2017 roku (stan na listopad 2017 r.).

SPOTKANIA SIECIUJĄCE I SZKOLENIA	
7	spotkań sieciujących
9	warsztatów
1	Forum Ludzi Kultury i Edukacji
2	szkolenia dla projektodawców
1	szkolenie dla beneficjentów projektów regrantingowych
3	spotkania konsultacyjne z projektodawcami
1	spotkanie Komitetu Sterującego
3	dwa spotkania i jedno szkolenie dla Partnerów Strategicznych
5	indywidualnych spotkań z samorządami lokalnymi
ODBIORCY POŚREDNI	
ok 17 tys.	odbiorców pośrednich projektów regrantingowych
4 tys.	niepowtarzalnych użytkowników portalu
800	osób obserwujących fanpage na FB
PROJEKTY REGRANTINGOWE	
19	zrealizowanych projektów regrantingowych
21	miejsowości, w których realizowano projekty
150 tys. zł	kwota ogółem grantów
PROMOCJA	
dedykowany portal <i>EDUKOopolskie.pl</i> i fanpage na FB	
45	partnerów współtworzących portal <i>EDUKOopolskie.pl</i>
200	wydarzeń opublikowanych na portalu
911	postów na FB
media regionalne	
15	audycji/reportaży w radio i TV o zasięgu regionalnym
9	artykułów w prasie regionalnej

6. Część analityczna

6.1 Działania diagnostyczne

W pierwszym etapie realizacji projektu EDUKO, tj w 2016 roku opracowano diagnozę regionalną środowiska zajmującego się edukacją kulturową oraz stanu edukacji kulturowej w województwie opolskim. Drugi rok wdrażania projektu poświęcony był pogłębieniu tej wiedzy. Realizując diagnozę w opolskim projekcie położono nacisk na założenie, że „diagnozowanie” nie jest procesem zachodzącym „na zewnątrz” kultury, ale jest jej integralnym elementem.

W 2017 prace diagnostyczne koncentrowały się w głównej mierze w oparciu o trzy pogłębione wywiady indywidualne. Takie zawężenie próby badawczej - jak udowodniły badaczki - jest w tym przypadku jak najbardziej metodologicznie uzasadnione. Koncepcja badań jest bowiem ściśle powiązana z celem, dla którego te badanie jest podejmowane. Celem drugiego etapu opolskiej diagnozy była analiza obrazu edukacji kulturowej w regionie, uzyskanego na drodze badań ilościowych i jakościowych realizowanych w 2016 roku.² Przeprowadzone w 2017 roku badania są wypadkową jednostkowych, powiązanych na różne sposoby osób ze zróżnicowanych „mikroświatów osób reprezentujących środowisko szeroko pojętej edukacji kulturowej”.

Badania jakościowe realizowane w roku 2017 pozwoliły na pozytywną weryfikację wniosku uzyskanego już na wstępnym etapie diagnozy (2016 r.), a mianowicie potwierdzeniu faktu, że **głównym atutem opolskiego środowiska skupionego wokół problematyki edukacji kulturowej są zasoby ludzkie**, definiowane w kategoriach mikrostrukturalnych, tj. ukierunkowanych na jednostkę, a więc konkretnego człowieka o indywidualnych zainteresowaniach, pasjach, kompetencjach i doświadczeniu. Materiał uzyskany w toku wywiadów indywidualnych z osobami zaangażowanymi w różne formy pracy z młodym - przede wszystkim - odbiorcą sugeruje, że optymalna z punktu widzenia efektywności tej pracy jest sytuacja, w której zaangażowanie i wiedza animatora/edukatora wychodzą poza instytucjonalnie określone ramy pracy (pozycji) zawodowej. Bardziej osobiste zaangażowanie jest bowiem cechą przyciągającą młodego uczestnika kultury i uwiarygodniającą działania edukatora, a także ułatwiającą edukatorowi funkcjonowanie w systemie, który zmagają się z różnymi trudnościami: pozostaje chronicznie niedofinansowany i ciągle nadmiernie zbiurokratyzowany.

Z kolei czynnikiem o charakterze ponadjednostkowym wzmacniającym, jak zakładamy, długofalowo edukację kulturową w regionie jest – na co wskazuje zawarta w raporcie analiza case study – energia społeczna towarzysząca działaniom podejmowanym w sferze kultury. Chodzi tutaj o wartość dodaną takich projektów, jak te realizowane w ramach EDUKO, w postaci zaangażowania nie tylko bezpośrednich uczestników danego projektu, ale też wciągnięcia w orbitę działania (i oddziaływania) takich osób i podmiotów, jak np. : rodzice, pedagodzy, miejscowe stowarzyszenia, seniorzy, lokalni urzędnicy. Oddolna aktywizacja społeczna zapoczątkowana działaniem stricte kulturalnym, wykracza w takim wypadku poza jeden, konkretny projekt i poza ścisły obszar edukacji kulturowej. Ma to tę zaletę, że wtórnie stwarza dobre podłoże do realizacji kolejnych przedsięwzięć społeczno-kulturowych w społeczności lokalnej.

² Zobacz raport: „Podłoże instytucjonalne dla edukacji kulturowej w województwie opolskim. Wstęp do diagnozy” oraz „Diagnoza stanu edukacji kulturowej na Opolszczyźnie”

Podstawowe bariery dla rozwoju edukacji kulturowej w regionie opolskim, które zidentyfikowano w 2017 roku, również pozostają zbieżne z ustaleniami Diagnozy 2016'. Lokują się one głównie w sferze ekonomicznej oraz administracyjnej i oznaczają ograniczenia w zakresie finansowania działań edukacyjno-kulturowych, a także nadal zbyt duże, zdaniem naszych respondentów, zbiurokratyzowanie procesów pozyskiwania tych środków i (zwłaszcza) raportowania (rozliczania) ich kosztów. Szczególnie w przypadku małych zespołów zaangażowanych w dany projekt bywa to uciążliwe, ponieważ nie zawsze w zespole znajduje się osoba przygotowana merytorycznie, by profesjonalnie przyjąć zadania związane z koordynowaniem zadań administracyjnych. Drugą barierą, która z innego etapu funkcjonowania programu BMK, dopiero w badaniach tegorocznych w pełni się objawiła, jest kwestia budowania i utrzymywania równorzędnych, satysfakcjonujących dla wszystkich stron relacji z partnerami włączonymi w projekty (z zakresu edukacji kulturowej). Okazuje się bowiem, że nie zawsze podmioty pełniące formalnie rolę partnerów faktycznie angażują się w działania przewidziane w projekcie w zakresie oczekiwanym przez pozostałych uczestników. Nie chodzi tutaj wyłącznie o zasoby „twarde”, infrastrukturalne, ale o autentyczne zainteresowanie projektem, czas, energię, inicjatywę, gotowość spotkania się, przyjazdu, wsparcia.

W województwie opolskim, tak jak zalecają M. Krajewski oraz A. Skórzyńska w publikacji „Diagnoza w kulturze”³ diagnozowanie w EDUKO polegało na uczestniczeniu w pracach, działaniach opolskiego środowiska kulturowo-edukacyjnego i wspólnie przekształcanie łączących jej uczestników relacji. Zespół opracowujący diagnozę uczestniczył także w spotkaniach sieciujących, szkoleniach, czy organizowanych Forach Ludzi Kultury i Edukacji. Stałe zaangażowanie Zespołu pozwala na tworzenie diagnozy jako procesu, jako formy współpracy i wymiany wiedzy. Przez to diagnozowanie w województwie opolskim nie odbywa się w próżni poznawczej, społecznej, ale jest formą uczestnictwa w kulturze.

Istotnym z punktu widzenia rozpoznawania przeszkód i barier w rozwijaniu edukacji kulturowej jest także wykorzystanie wyników z przeprowadzonych badań przez środowisko edukacyjno-kulturowe województwa opolskiego. Osoby/instytucje te niestety w niewielkim stopniu dostrzegają potrzebę prowadzenia swoich działań w oparciu o wyniki badań diagnostycznych. Opierają się w głównej mierze na własnej wiedzy, intuicji. Widoczne to było zarówno po analizie wniosków regrantingowych, gdzie tylko niespełna ¼ beneficjentów wykorzystwała dane z diagnoz lub innych dokumentów strategicznych, jak i w opiniach osób uczestniczących w spotkaniach sieciujących, wśród których jedynie 1/3 deklarowała chęć skorzystania z diagnozy do rozwoju swojej działalności. Sytuacja to zderza się z artykułowaną barierą dot. rozpoznania potrzeb odbiorców dla przygotowywanych wniosków w konkursie regrantingowym.

Świadczyć to może o konieczności wsparcia lokalnego środowiska w badaniu tych potrzeb, czy większego upowszechniania wyników już zbadanych obszarów w ramach przeprowadzonej diagnozy stanu edukacji kulturowej w województwie opolskim.

³ Diagnoza w kulturze, pod red. M. Krajewski, A. Skórzyńska, Narodowe Centrum Kultury, Warszawa 2017, s. 64-65.

6.2. Działania informujące i sieciujące

W 2017 roku w ramach projektu odbyło się 7 spotkań sieciujących. Spotkania organizowane były w różnych częściach województwa (mapa 1) w okresie: luty-maj 2017 roku (5 spotkań w lutym i po jednym spotkaniu w marcu i maju). Ogółem w spotkaniach uczestniczyło 185 osób, najwięcej osób odnotowano na spotkaniu w Opolu (81) i w Głubczycach (29). W spotkaniach uczestniczyli przedstawiciele zarówno świata edukacji, kultury, jak i przedstawiciele twórców i artystów. Ponadto w spotkaniach brali udział także przedstawiciele samorządów będących instytucjami prowadzącymi instytucje kultury i edukacji w województwie opolskim.



Mapa 1. Miejsca spotkań sieciujących w 2017 roku.

Źródło: opracowanie własne.

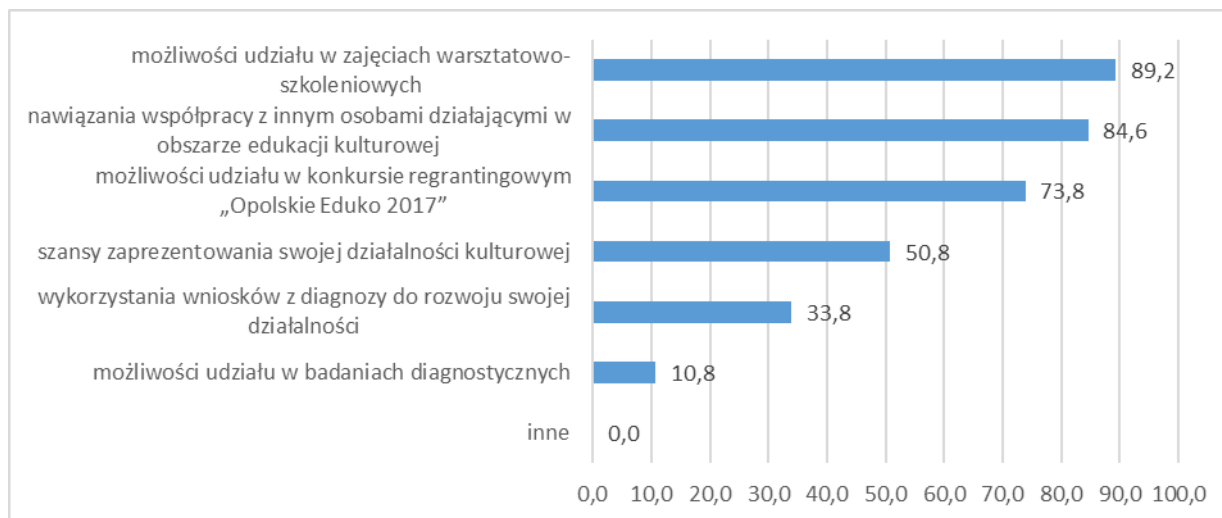
Spotkania sieciujące, zgodnie z założeniami, poświęcone były informowaniu o projekcie i zachęcaniu lokalnych środowisk do włączenia się w jego działania. Spotkania były okazją do zapoznania się osób realizujących takie same działania, ale w różnych częściach regionu. Wielokrotnie wręcz stwierdzano, że: „pracujemy czasami w gminach obok, a się nie znamy”.

Uczestnicy spotkań zgodnie twierdzili (93% badanych) że taki projekt jak EDUKO (integrujący i promujący edukację kulturową) powinien być realizowany i aż 75% obecnych zadeklarowało czynny udział w projekcie.

Analizując wyniki ankiet, jakie wypełniła część uczestników spotkań (badanie przeprowadzone po 4 spotkaniach sieciujących) ustalono wstępne oczekiwania opolskich środowisk edukacyjno-kulturowych w kontekście projektu EDUKO.

Budującym jest fakt, że najwięcej odpowiedzi dotyczyło możliwości udziału w warsztatach/szkoleniach oraz nawiązaniu współpracy z innymi osobami działającymi w obszarze edukacji kulturowej (odpowiednio 89,2% i 84,6% ankietowanych).

Wykres 1. Oczekiwania uczestników spotkań sieciujących w kontekście współpracy w EDUKO (% , n=65, można było udzielić od 1 do 3 wskazań).



Źródło: opracowanie własne

Około ¼ uczestników spotkań wskazało na oczekiwania związane z szansą na pozyskanie dodatkowych środków finansowych na własne projekty - możliwość udziału w regrantingu. Problem dot. finansowania, głównie lokalnych, działań w obszarze edukacji kulturalnej przewijał się także w odpowiedziach na pytanie dot. sposobów pokonania barier w prowadzeniu edukacji kulturowej w województwie. Tabela poniżej wskazuje na inne często powtarzające się opinie regionalnego środowiska.

Jak pokonać bariery w prowadzeniu edukacji kulturowej w województwie opolskim:

- ułatwić współpracę,
- stworzyć różne możliwości kontaktu różnych osób z obszaru edukacji i kultury,
- sieciować,
- integrować,
- zachęcać i motywować do współpracy,
- promować i wspierać osoby, które przyczyniają się do zniesienia barier poprzez wdrażanie pomysłów oraz chęć realizacji różnych przedsięwzięć,
- organizować warsztaty i szkolenia,
- stworzyć regionalne centrum kultury (podmiot/stały zespół koordynujący edukację kulturalną na w regionie).

Omawiając opolskie działania w 2017 roku należy zwrócić uwagę na wykorzystanie jednego z narzędzi upowszechniania informacji zarówno o projekcie, jego efektach i przede wszystkim możliwości jakie dał środowiskom lokalnych w zakresie promowania swoich działań. Portal *EDUKOopolskie.pl* działający od marca 2017 roku posiada wiele użytecznych funkcjonalności, główne to:

- rozbudowany dział aktualności wraz z kategoryzacją i filtracją wydarzeń według zadanych kryteriów;
- baza wydarzeń – dział poświęcony wydarzeniom kulturalnym z całego województwa;
- baza partnerów – baza instytucji i jednostek związanych z kulturą i/lub edukacją wraz ze stroną domową partnera. Konta partnerów umożliwiają dodawanie wydarzeń i zarządzanie tymi informacjami bezpośrednio przez partnerów.

Po prawie 9 – miesięcznym funkcjonowaniu portalu:

- odwiedziło go 4 tys. niepowtarzalnych użytkowników;
- ogółem odsłon portalu odnotowano 28,5 tysiąca (średnio ok. 100 dziennie);
- zarejestrowało się 45 partnerów, którzy aktywnie współtworzą portal;
- opublikowano 200 wydarzeń/aktualności (w tym 130 opublikowanych przez partnerów).

stan na 20.11.2017 r.

Przy relatywnie niewielkich działaniach promujących funkcjonowanie portalu, ocenić można jego wysoką skuteczność i efektywność w promowaniu znaczenia edukacji kulturowej w regionie. Ocenę tę potwierdzają opinie projektodawców i partnerów projektów regrantingowych z 2017 roku, którzy stwierdzili, że portal zawiera wszystkie materiały potrzebne do realizacji projektu (75% wskazań tej grupy badanych), ale także dostarcza informacji co/gdzie jest realizowane w regionie, co dodatkowo integruje środowisko.

Dla oceny trafności i użyteczności wykorzystywania nowoczesnych kanałów informacyjnych (strony/portale i/lub media społecznościowe) w edukacji kulturowej można porównać opolskie działania z innymi operatorami w Polsce (województwami o podobnym potencjale demograficznym). Na przykład w województwie lubuskim i świętokrzyskim prowadzone są portale internetowe zbudowane dla projektów realizowanych w ramach BMK. Jednak są one bardzo słabo wykorzystywane do promocji, czy informowania o działaniach projektu. Liczba aktualności publikowanych na tych portalach wynosi ok. 5 miesięcznie, natomiast w województwie opolskim takich publikacji jest średnio 22.

Opolski Operator BMK bardzo aktywnie prowadzi swój fanpage na **Facebook'u** (od początku realizacji projektu opublikowano 911 postów) oraz na **YouTube** (gdzie umieszczono 12 relacji filmowych z realizacji projektu). Fanpage FB prowadzony jest od 9 lutego 2016 roku, ogólna liczba polubień i osób go obserwujących wynosi prawie 800 (stan na 20.11.2017 r). Poprzez kanały społecznościowe zapraszano na szkolenia, na spotkania sieciujące, zapraszano do składania wniosków, publikowano informacje, zdjęcia, filmy relacjonujące wydarzenia, udostępniano aktywności partnerów i laureatów konkursów regrantingowych.

Dodatkowymi działaniami informacyjnymi w 2017 roku były **spotkania z władzami samorządowymi**. Spotykano się zarówno z przedstawicielami gmin (5 spotkań z burmistrzami) jak i województwa. Projekt Opolskie EDUKO omawiany był czterokrotnie na posiedzeniu Komisji Nauki, Edukacji, Kultury i

Sport Sejmiku Województwa Opolskiego. Przewodniczący Komisji podczas II Forum Ludzi Kultury i Edukacji w październiku 2017 roku wysoko oceniając podejmowane działania projektu podkreślał *„Projekt integruje środowisko edukacyjne i kulturowe, fantastycznie uzupełnia pozaszkolną przestrzeń dydaktyczną (...) działania te będą procentowały w przyszłości(...)”*

W działaniach projektu od początku jego realizacji uczestniczył aktywnie Zarząd Województwa Opolskiego. W 2017 roku po zmniejszeniu dotacji Ministerstwa Kultury i Dziedzictwa Narodowego na realizację projektu BMK m.in. dla województwa opolskiego, Zarząd Województwa, oprócz zapewnienia wkładu własnego dla projektu „Opolskie EDUKO” (118 tysięcy złotych) przeznaczył z budżetu województwa dodatkowe 115 tysięcy złotych. Dodatkowe środki zapewniły w szczególności realizację konkursu regrantingowego na prawie dwukrotnie wyższym poziomie co w roku 2016. Wszystkie działania realizowane w ramach „Opolskiego EDUKO” uzyskały patronat honorowy Marszałka Województwa. Marszałek Województwa Andrzej Buła uczestnicząc w różnych spotkaniach dot. EDUKO podkreślał, że opolskie z powodzeniem potrafi korzystać ze środków zewnętrznych, a w EDUKO: *„wykorzystujemy je na coś, czego nie było lub na to do czego nie przywiązywaliśmy uwagi(...)”*. Zdaniem Marszałka istotnym jest m.in. to *„(...) aby budować relacje pomiędzy ludźmi, którzy na różnych stanowiskach służą kulturze w województwie opolskim.”*

Informacje o realizowanych działaniach, w tym projektach regrantingowych szeroko upowszechniane były w **mediach regionalnych i lokalnych**. W regionalnych dziennikach w 2017 roku opublikowano 9 artykułów, w radiach o zasięgu regionalnym 12 audycji/reportaży oraz 3 w telewizji regionalnej. W mediach lokalnych także w ciągu roku publikowane były różne informacje nt. projektu EDUKO, w szczególności nt. realizowanych lokalnie projektów regrantingowych.

Podsumowując ocenę działań informujących i sieciujących w 2017 roku, należy zwrócić uwagę na, jeszcze jedno działanie - zorganizowane **Forum Ludzi Kultury i Edukacji**. Oceniając potrzeby jakie zgłaszane były i są przez uczestników projektu EDUKO organizacja tego spotkania należy do jednego z większych sukcesów realizowanego w regionie projektu „Opolskie EDUKO”. W 2017 roku Forum odbyło się w dniach 12-13 października i uczestniczyło w nim ogółem 101 osób. Forum jest swoistym zwieńczeniem działań sieciujących osoby reprezentujące oświatę i kulturę w regionie. Opinie uczestników jednoznacznie potwierdzają, jak istotne jest umożliwienie im udziału w tego typu spotkaniach.

6.3. Szkolenia i warsztaty

W 2017 roku w ramach projektu EDUKO zorganizowano dwa szkolenia obowiązkowe dla przyszłych projektodawców regrantingu oraz dziewięć szkoleń/warsztatów tematycznych.

Szkolenia obowiązkowe zorganizowane w lutym i marcu. Głównym przedmiotem szkoleń prowadzonych przez Operatora projektu była prezentacja zasad konkursu grantowego oraz przedstawienia wskazówek jak wypełniać formularz wniosku. Dodatkowo podczas szkoleń zaprezentowano trzy tematy merytoryczne:

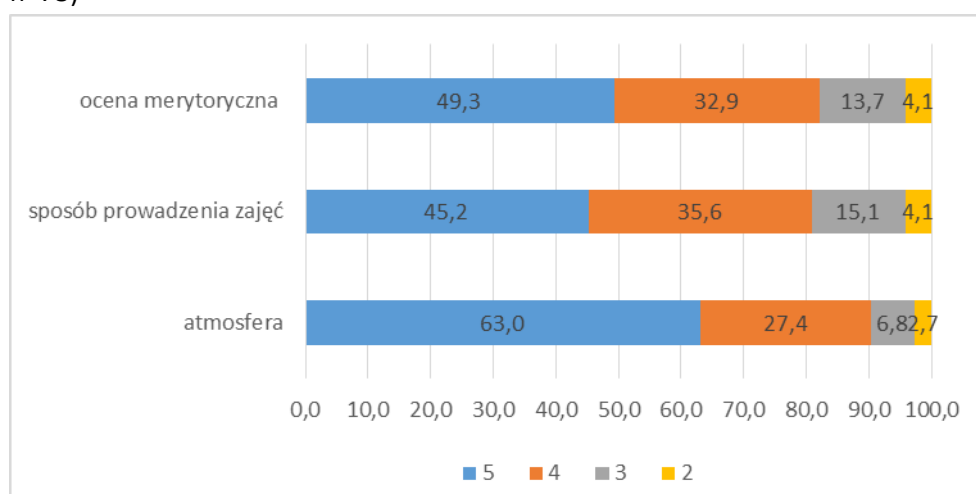
- Odważ się sieciować (B. Świstak Piotrowski);
- Projektuj z dziećmi (W. Idzikowska);
- Jak pomysł przekuć w projekt, a projekt w działanie.

Podczas szkoleń prowadzone były także konsultacje propozycji projektowych.

Na każdym szkoleniu było 169 uczestników. Podmioty planujące udział w konkursie regrantowym miały obowiązek uczestniczenia tych szkoleniach (wymóg formalny).

Uczestnicy szkoleń, pozytywnie oceniali atmosferę na szkoleniach (oceny najwyższe 5 i 4 pkt. przyznało ok. 90% uczestników). W ankietach ewaluacyjnych często wyrażana była opinia, że wartością dodaną szkoleń była możliwość poznania się, wymiany kontaktów. Wysoko oceniono także sposób prowadzenia zajęć i poziom merytoryczny zajęć (najwyższe oceny wskazało ponad 80% ankietowanych). Z autoanalizy organizatorów szkoleń, jak i z kilku wskazań uczestników wynikało, że było zbyt liczne grono uczestników. W kolejnym roku realizacji projektu szkolenia te powinny być podzielone na mniejsze grupy uczestników. Pozwoli to na zwiększenie szans wypowiedzania się i zadawania pytań przez uczestników.

Wykres 2. Ocena szkoleń obowiązkowych dla przyszłych wnioskodawców regrantingu z 2017 r. (% n=73)



Źródło: opracowanie własne.

Uczestnicy szkoleń obowiązkowych w rozmowach, jak i w ankietach wskazywali także na tematy szkoleń merytorycznych, w jakich chcieliby uczestniczyć. Biorąc pod uwagę te wskazania, jak i wyniki ewaluacji podsumowującej działania projektu w województwie opolskim w 2016 roku, opracowano program dziewięciu **szkoleń tematycznych** na 2017 rok. Plan ten w całości zrealizowano. Ogółem w szkoleniach tematycznych (warsztaty) uczestniczyło 176 osób (średnio 19 osób w jednym szkoleniu).

Tabela 1. Szkolenia tematyczne (warsztaty) zrealizowane w ramach projektu EDUKO w 2017 roku

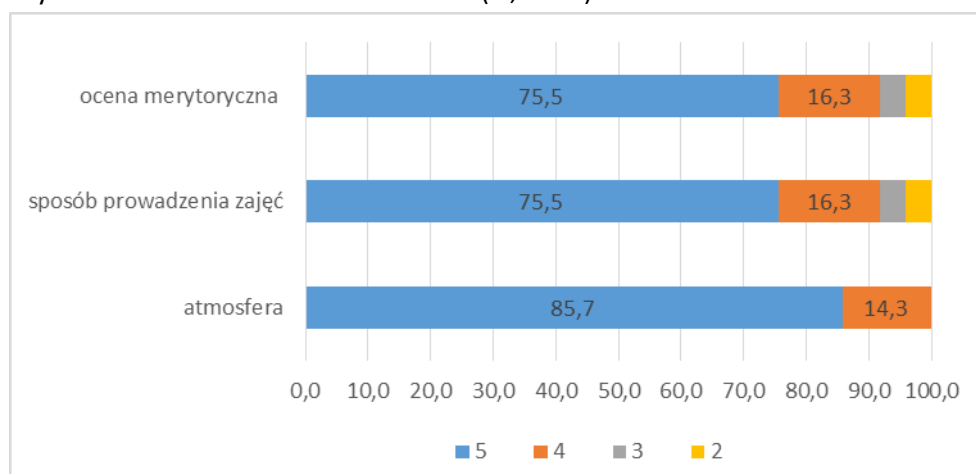
l.p	temat	data	liczba uczestników
1	Kamishibai – jak wykorzystać formę teatru ilustracji w pracy z dziećmi, młodzieżą i dorosłymi	08.04.2017	20
2	Poznaj siebie, działaj skutecznie	11.05.2017	16
3	Edukator wśród kwiatów - tradycyjne wzornictwo w nowoczesnych realizacjach	12.05.2017	26
4	Kultura i edukacja z głową ... w chmurze. Jak zarządzać projektem kulturalno-edukacyjnym z wykorzystaniem darmowych narzędzi internetowych Google?	17.05.2017	22

5	Źródła finansowania projektów kulturalnych	17.05.2017	23
6	Pomysł wspak, czyli jak pobudzić twórcze myślenie? Trening kreatywności	26.05.2017	25
7	O otwartych zasobach oraz licencjach Creative Commons czyli prawa autorskie w sieci. Jak za darmo i legalnie wykorzystać zasoby w realizacji projektu z zakresu edukacji kulturowej?	02.06.2017	13
8	My heart for Opolskie region. I'm happy and this's what I wanna do	14.06.2017	13
9	Autoprezentacja - jak mówić, żeby zarażać innych pomysłami?	20.06.2017	18

Źródło: opracowanie własne

Zespół EDUKO wykorzystując doświadczenia z 2016 roku, oprócz zmniejszenia liczebności uczestników szkoleń, zaangażował do prowadzenia ich, osoby spoza środowiska regionalnego. Były to osoby o wysokich umiejętnościach trenerskich. Zmiany te przyniosły bardzo pozytywne efekty. Ocena sposobu prowadzenia zajęć oraz merytorycznej jakości była bardzo wysoko oceniona przez jej uczestników. Ponad ¾ osób przyznało w obu przypadkach najwyższą ocenę – 5 punktów.

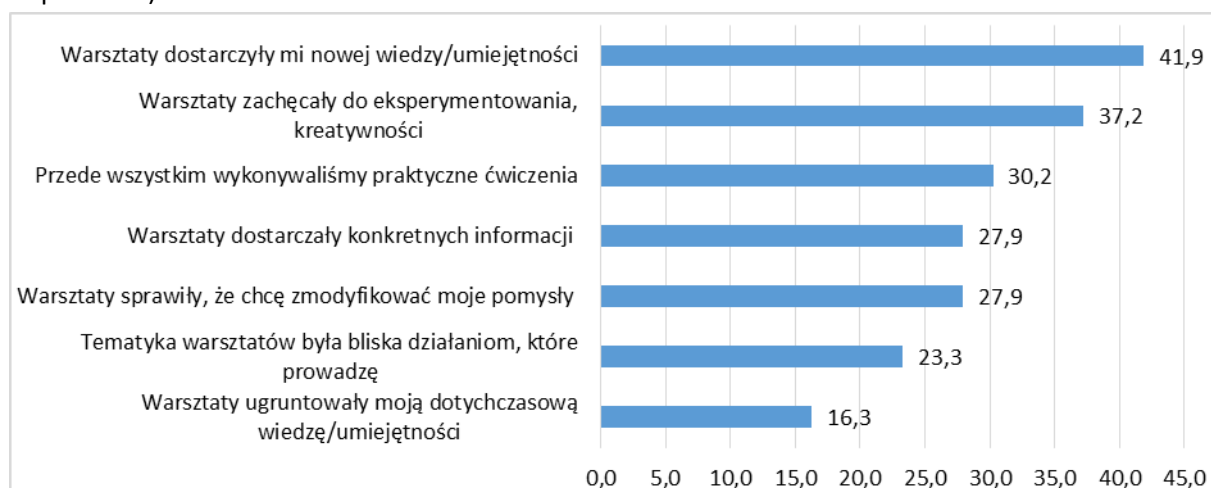
Wykres 3. Ocena warsztatów w 2017 r. (% , n=49)



Źródło: opracowanie własne.

Uczestnicy warsztatów oprócz bardzo wysokich ocen i pozytywnych opinii nt. jakości merytorycznej zorganizowanych szkoleń (trafności doboru tematów, użyteczności wiedzy, profesjonalizmu trenerów), wskazywali na możliwość pracy warsztatowej podczas której mieli okazję także poznania się, wymiany doświadczeń i kontaktów. Poniższy wykres przedstawia opinie z badania przeprowadzonego w październiku 2017 roku podczas II Forum Ludzi Kultury. Prawie 70% uczestników drugiego Forum, która wzięła udział w badaniu, miało okazję uczestniczyć w warsztatach EDUKO w 2017 roku.

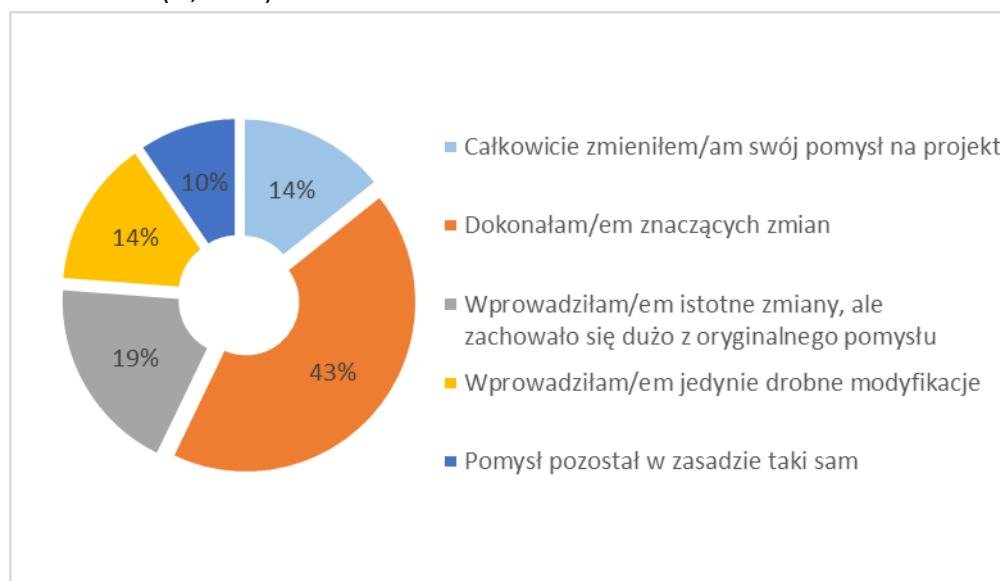
Wykres 4. Ocena szkoleń/warsztatów w 2017 roku (% , n=43, można było wskazać od 1 do 3 odpowiedzi)



Źródło: opracowanie własne.

W efekcie udziału w warsztatach, ponad połowa zapytanych osób zmieniła projekt lub dokonała znaczących zmian w projektach. Jedynie dla 10% respondentów warsztaty nie spowodowały przeformułowania w jakikolwiek sposób pomysłu na projekt.

Wykres 5. Decyzje o zmianie lub realizacji pierwotnego pomysłu na projekt w wyniku udziału w warsztatach (% , n=43)



Źródło: opracowanie własne.

Podsumowując szkolenia i warsztaty zrealizowane w 2017 roku jednoznacznie należy stwierdzić, że zarówno dobór tematów, poziom szkoleń zostało wysoko ocenione przez ich uczestników. Osoby te wielokrotnie, zarówno w ankietach jak i podczas wywiadów indywidualnych stwierdzały, że dzięki tym szkoleniom/ warsztatom wzmocniła się ich wiedza i kompetencje (umiejętności). Uczestnicy wyrażali także nadzieję, że dzięki projektowi EDUKO będą nadal organizowane tego typu szkolenia.

6.4. Procedura regrantingu

W drugiej edycji konkursu regrantingowego w 2017 roku liczba zaakceptowanych projektów wyniosła **19**, na łączną kwotę dofinansowania **150 000,00 zł**. Na kwotę tę składała się dotacja Narodowego Centrum Kultury w wysokości 65 tys. zł i dotacji Zarządu Województwa Opolskiego – 85 tys. zł.

Zgodnie z założeniami projekty realizowane były w okresie **od 15 maja 2017 r. do 31 października 2017 r.** Taki też horyzont czasowy przyjęli wszyscy wnioskodawcy. Budżet realizowanych projektów wynosił **minimalnie 5.000,00 zł brutto**, maksymalnie **10.000,00 zł brutto**. Jeden z realizowanych projektów po etapie negocjacji /etap drugi oceny merytorycznej/ opiewał tylko na 4,3 tys. zł.

Projekty „Opolskie EDUKO 2017” realizowane były w **21 opolskich miejscowościach** (mapa 2). Poniższa mapa przedstawia geograficzne rozmieszczenie realizowanych projektów z konkursu z 2017 roku. W przypadku dwóch projektów działania odbywały się w dwóch lokalizacjach.

Mapa 2. Geograficzne rozmieszczenie projektów realizowanych w ramach konkursu regrantingowego „Opolskie EDUKO” w 2017 r.



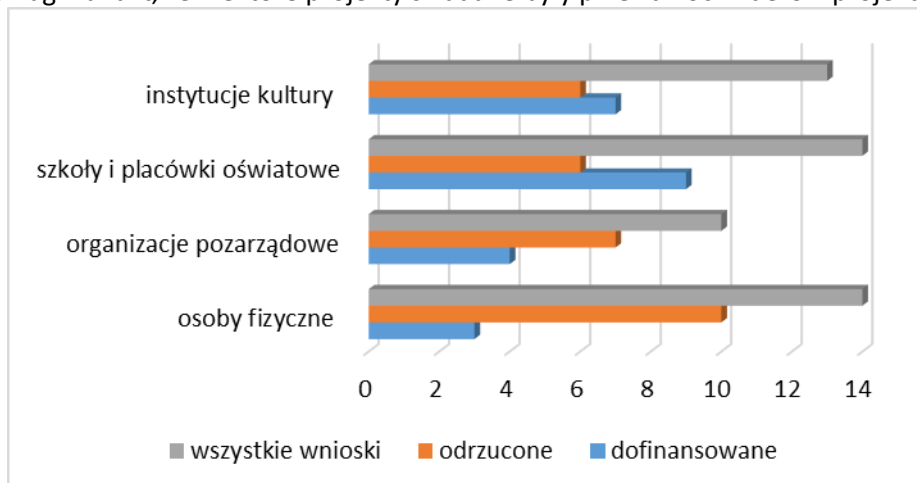
Źródło: opracowanie własne

Pomioty, które złożyły wnioski oraz te które już otrzymały dofinansowanie, w większości reprezentują instytucje kultury (miejskie/gminne ośrodki kultury) oraz szkoły lub inne placówki oświatowe (np. przedszkola, biblioteki). Najmniej wniosków zostało złożonych oraz jest realizowanych przez organizacje pozarządowe. Sytuacja ta z jednej strony wynika z niewielkiej liczby aktywnych w województwie opolskim organizacji pozarządowych⁴. Z drugiej strony osoby działające w organizacjach pozarządowych, mogących być beneficjentami projektów regrantingowych, najczęściej pracują zawodowo także w instytucjach kultury lub edukacji. Powoduje to, że łatwiej im startować w

⁴ Sektor organizacji pozarządowych w województwie opolskim jest niewielki, a zdecydowana większość organizacji działa w małej, lokalnej skali, ma nieduże budżety, nie sięga po inne niż lokalne środki finansowe. W województwie opolskim pod koniec 2015 roku zarejestrowanych było 3078 fundacji i stowarzyszeń (wg REGON), co stanowiło ok. 2,5% całego polskiego sektora. Biorąc pod uwagę liczbę mieszkańców w regionie, oznaczało to 31 organizacje na 10 tys. mieszkańców. Źródło: 9 faktów o NGO w województwie opolskim, <http://fakty.ngo.pl/wiadomosc/1996292.html> (10.04.2017r).

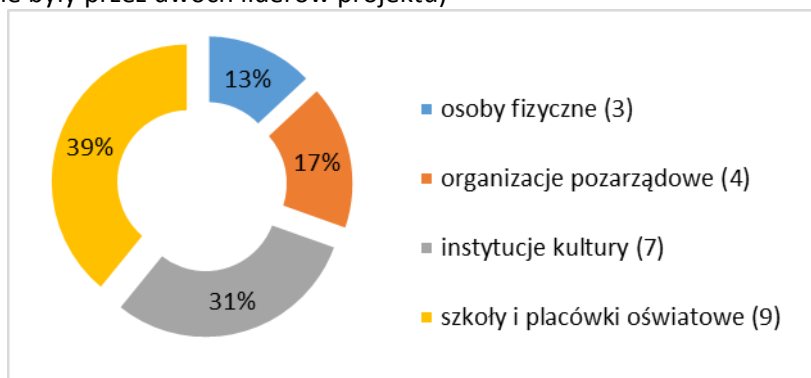
konkursach i później realizować projekty wraz z zapleczem administracyjnych zapewnianym przez instytucje publiczne, niż jako NGO's.

Wykres 6. Rodzaje wnioskodawców w konkursie w 2017 roku (n=48; UWAGA: liczby nie sumują się do 100% z uwagi na fakt, że niektóre projekty składane były przez dwóch liderów projektu)



Źródło: opracowanie własne

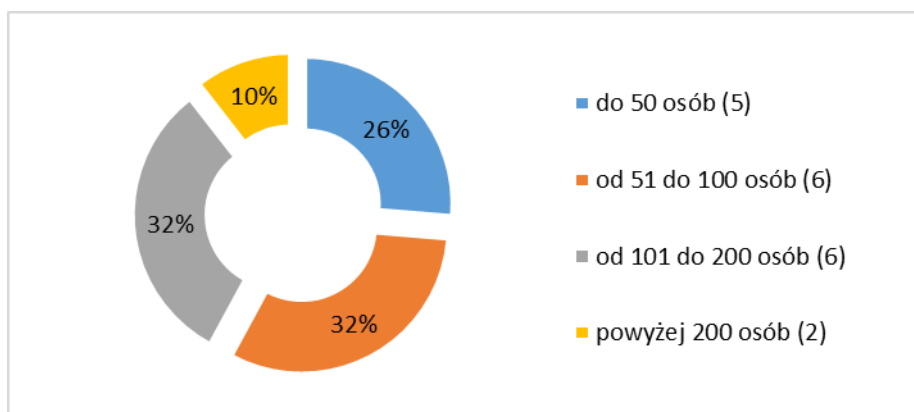
Wykres 7. Rodzaje wnioskodawców, którzy otrzymali dofinansowanie w ramach konkursu grantowego w 2017 r. (n=19; UWAGA: liczby nie sumują się do 100% z uwagi na fakt, że niektóre projekty składane były przez dwóch liderów projektu)



Źródło: opracowanie własne

Działania projektowe obejmowały bardzo zróżnicowane ilościowo grupy odbiorców, od 20 do 340 bezpośrednich odbiorców. W około połowie projektów działania kierowane były do grupy poniżej 100 osób. W projektach tych jednak znajdują się też takie działania, które skierowane były do wszystkich mieszkańców, w ramach happeningów, czy festynów. Na przykład w projekcie „Światy równoległe – adaptacje tekstów kultury do potrzeb osób niepełnosprawnych” z Kluczborka, udział wzięło ok. 1000 osób, które uczestniczyły w dwóch happeningach.

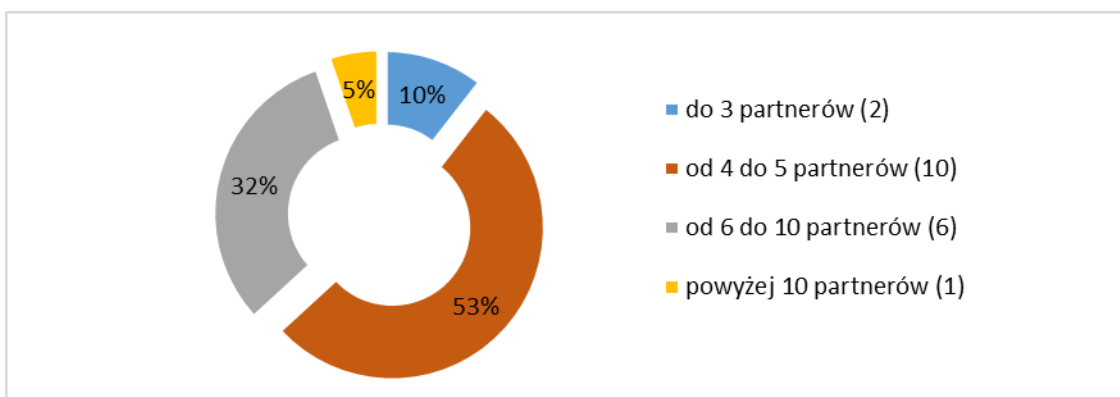
Wykres 8. Liczba odbiorców bezpośrednich (% , n=19)



Źródło: opracowanie własne

Ogółem w realizację wszystkich 19 projektów zaangażowanych zgodnie z wnioskami było **113 podmiotów (w tym: 23 liderów i 90 partnerów projektów)**.

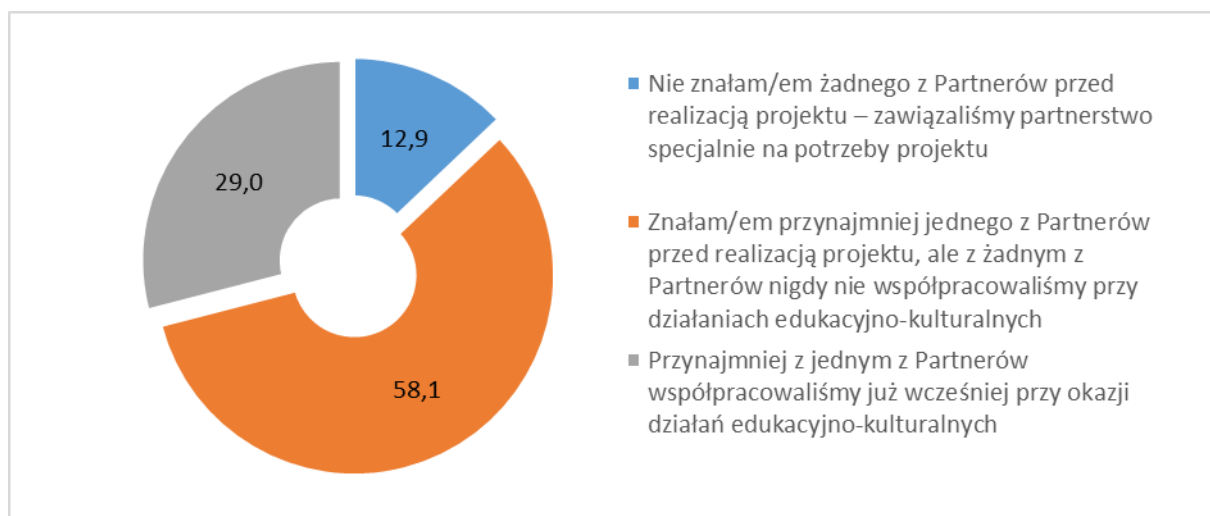
Wykres 9. Liczba partnerów realizujących jeden projekt (lider/rzy + partner/rzy) (% , n=19)



Źródło: opracowanie własne

Prawie 30% badanych projektodawców i ich partnerów miało już doświadczenia w realizacji wspólnych działań edukacyjno-kulturalnych. Natomiast prawie 60% respondentów wskazało, że znało się już przed realizacją projektu regrantingowego w 2017 roku (wykres 10). W badaniu ankietowym przedstawiciele liderów i partnerów projektów z 2017 roku, prawie w 100% ocenili współpracę między sobą pozytywnie. Jedyne w dwóch przypadkach wskazano na pewne kłopoty. Niemniej pytając już ankietowanych o podział obowiązków podczas realizacji projektu to już tylko ¼ respondentów wskazało, że od samego początku jasno były określony podział zadań i tak realizowano cały projekt, 10% stwierdziło, że mimo jasno określonego podziału zadań na początku projektu, potem wszystkie obowiązki przejął lider projektu. W 16% przypadków lider zajmował się większością spraw, wkład partnerów był ograniczony.

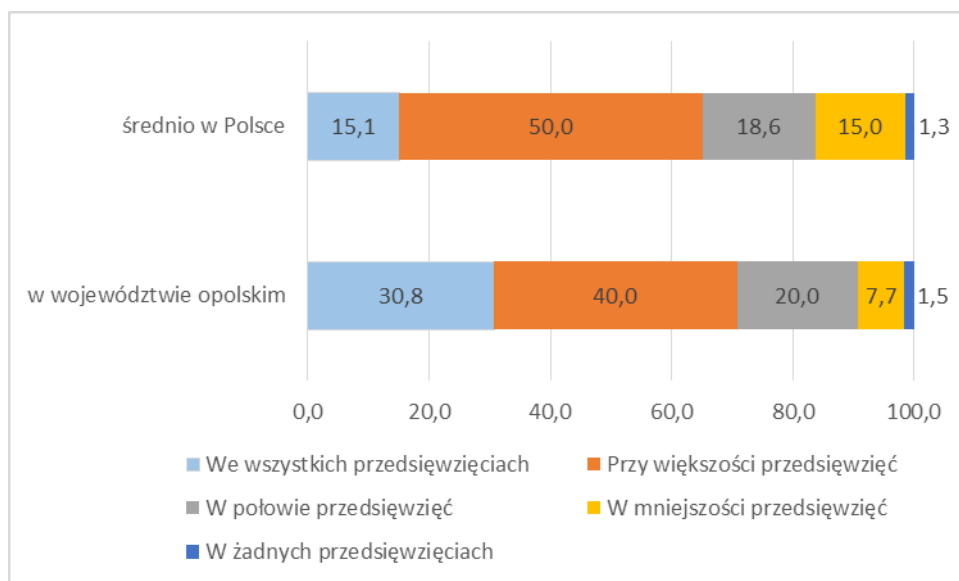
Wykres 10. Znajomość partnerów przez realizacją projektu (% , n=31)



Źródło: opracowanie własne.

Źródłem tak wysokiego odsetka odpowiedzi mówiących o wcześniejszej współpracy z partnerami jest fakt, że w województwie opolskim współpraca pomiędzy instytucjami/podmiotami reprezentującymi środowisko edukacyjno-kulturowe jest na stosunkowo wysokim poziomie. Analizując wyniki badania ankietowego ogółem w Polsce, to widzimy, że wśród 602 respondentów z wszystkich województw, jedynie 15% wskazało, że realizują wszystkie przedsięwzięcia edukacyjne lub animacyjne w partnerstwie. W województwie opolskim odsetek takich odpowiedzi był dwukrotnie wyższy (wykres 11).

Wykres 11. Częstotliwość realizacji przedsięwzięć edukacyjnych lub animacyjnych w partnerstwie (średnio w Polsce i w województwie opolskim) (%)



Źródło: opracowanie własne (wyniki dla Polski na podstawie badania ogólnopolskiego w ramach ewaluacji BMK)

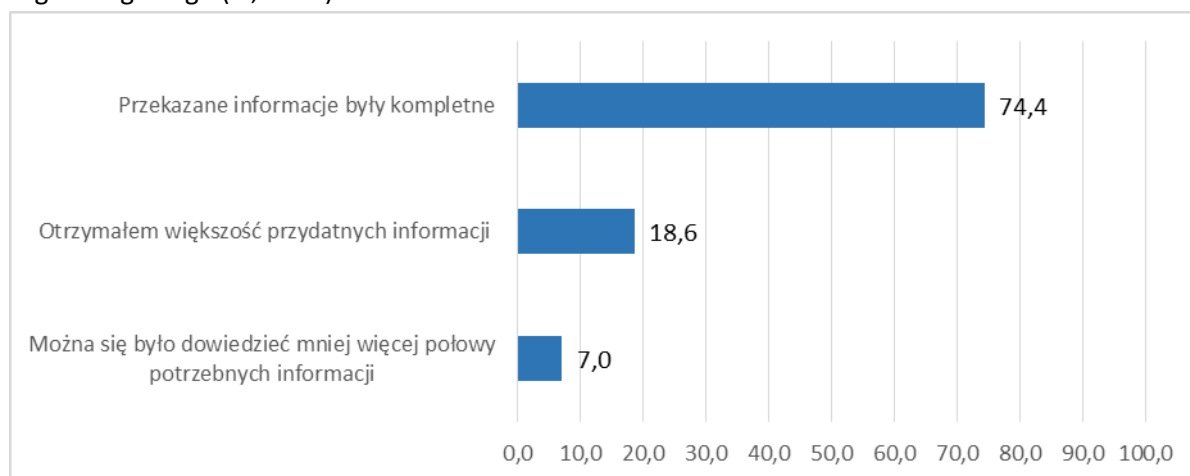
Opolskie środowisko związane z edukacją kulturową, podobnie jak w całym kraju, boryka się z systemowymi problemami dot. finansowania swojej działalności. Podejmowanie przez nich współpracy z innymi podmiotami wynika czasami z konieczności - wspólnych montażu finansowych lub wymogów formalnych w ubieganiu się o jakieś dofinansowanie.

„Wysokie wymagania stawiane wobec projektów zgłaszanych do konkursów w 2016 i 2017 roku spowodowały zacieśnienie współpracy między zainteresowanymi nauczycielami a instruktorami kulturalnymi”.

Wysoka świadomość czasami konieczności, realizacji działań we współpracy z innymi podmiotami cechowało także województwo opolskie. Pozytywnym aspektem, jest jednak rosnąca świadomość innych pozafinansowych i formalnych korzyści z partnerstw. W regionalnym badaniu ewaluacyjnym opolscy respondenci wskazywali często, że podczas realizacji swoich projektów nawiązywali nowe kontakty i znajomości (1/5 wskazań). Pozyskiwanie nowych kontaktów znajomości odbywało się nie tylko w kontekście realizacji projektów finansowanych ze środków EDUKO, ale także do innych własnych działań. Opolscy przedstawiciele środowisk edukacyjno-kulturalnych, jak wcześniej już wskazano, oczekują od regionalnego Operatora lub innego podmiotu, który koordynował będzie działania środowisk lokalnych, pomocy w nawiązywaniu tych kontaktów. Wspólne działania, jak wskazywali uczestnicy badania pozwalają także na wspólne uczenie się od siebie różnych nowych umiejętności, wymianę wiedzy. Dzięki spotkaniom, szkoleniom, warsztatom *„...pozyskujemy z innych gmin instruktorów rzadkich specjalności do zajęć w ramach naszych akcji kulturalnych...”*.

Oceniając procedurę regrantingu, należy **ocenić także działania opolskiego Operatora** i jego rolę w przyczynieniu się do współdziałania osób reprezentujących sferę edukacji i kultury, czy podnoszenia umiejętności i kwalifikacji związanych z edukacją kulturową. Wszyscy respondenci, zarówno badania ankietowego jak i wywiadów indywidualnych bardzo wysoko ocenili działania Operatora, a przede wszystkim wsparcie jakie udzielał zarówno projektodawcom jak i później beneficjentom regrantingu. Poniższy wykres prezentuje ocenę jaką dokonali realizatorzy projektów regrantingowych nt. jakości informacji udzielanych w czasie przygotowywania projektów.

Wykres 12. Ocena udzielonych przez Operatora informacji nt. przygotowania projektu regrantingowego (% , n=43)



Źródło: opracowanie własne.

Liderzy i Partnerzy wskazując na wyzwania na jakie natknęli się podczas realizacji projektów, ani w jednym przypadku nie wskazali na problem dot. współpracy z Operatorem, co potwierdza dodatkowo wcześniej zadeklarowania przez respondentów ocena tej współpracy. Wielokrotnie stwierdzano, że *„...dzięki stworzeniu zespołu EDUKO w Muzeum Śląska Opolskiego powstał ośrodek wspierający pracę domów kultury oraz animatorów kultury w całym regionie. Licznie organizowane szkolenia i konsultacje służą wzrostowi kompetencji osób zajmujących się upowszechnianiem kultury”*.

Wszystkie wcześniej opisywane działania informacyjne, prowadzone przez opolskiego Operatora (poprzez bardzo zróżnicowane kanały, od spotkań bezpośrednich, szkoleń, warsztatów, po bardzo aktywnie prowadzony fanpage FB, czy stronę internetową) dodatkowo wspierały i prowadziły procedurę regrantingową.

6.5. Realizacja projektów

Efektom zrealizowanych 19 projektów w województwie opolskim w 2017 roku były przedsięwzięcia z zakresu edukacji i animacji kulturowej. Działania projektowe obejmowały bardzo zróżnicowane ilościowo grupy odbiorców, od 20 do 340 bezpośrednich odbiorców. W około połowie projektów działania kierowane były do grupy poniżej 100 osób. W projektach tych jednak znajdują się też takie działania, które skierowane były do wszystkich mieszkańców, w ramach happeningów, czy festynów.

Projekty skierowane były do dzieci i młodzieży oraz ich opiekunów prawnych. Najczęściej (63%) projekty dedykowane były wszystkim grupom wiekowym, zarówno dzieciom, młodzieży, osobom dorosłym, jak i seniorom. Ciekawe i mocno uzasadnione merytorycznie były projekty skierowane wyłącznie do młodzieży oraz do młodzieży i seniorów (łącznie 5 projektów). Głównymi argumentami doboru tych grupy docelowej była chęć wzmocnienia więzi międzypokoleniowej oraz stworzenie atrakcyjnej oferty spędzania czasu wolnego dla młodzieży. W jednym z wywiadów dla regionalnego radia Koordynator projektu EDUKO stwierdziła: *„ważnym elementem tej inicjatywy jest pobudzanie młodych ludzi do tworzenia projektów. To jest to, na czym nam najbardziej zależy. Chcemy, aby nie byli oni tylko biernym odbiorcą, czegoś co animator albo nauczyciel z góry im zaoferował, ale dzięki takim projektom mogli myśleć, na czym tak naprawdę im zależy, rozpoznać swoje potrzeby, porozmawiać o tym i wspólnie pod okiem nauczyciela-animatora zrealizować wspólny projekt (...)”*.

Przykładem wdrożonego w taki sposób projektu było działanie, którego celem było wykorzystanie kultury do nauczenia młodych ludzi ważnych kompetencji społecznych. Jak stwierdził organizator tego projektu: *„stawialiśmy na kształtowanie umiejętności współpracy w grupie, branie odpowiedzialności za to co się dzieje, takie wzmacnianie poczucia sprawczości. Robiliśmy to w ten sposób, że zaproponowaliśmy im cztery dni szalonej zabawy ze sztuką. Widać było po dzieciach, jak one zmieniają swoje nastawienie względem siebie i innych z każdym dniem. Na początku tłumaczyliśmy im zasady, jakie będą obowiązywały podczas naszych warsztatów i jedną z zasad było to, że każdy powinien brać odpowiedzialność za siebie w takim stopniu, w jakim najlepiej potrafi”*.

Młodzież uczestnicząca w projektach dofinansowanych przez „Opolskie EDUKO” czynnie uczestniczyła w Forum Ludzi Kultury i Edukacji prezentując swoje działania i jednocześnie oceniając projekt: *„(...) najmocniejszą stroną tego projektu jesteście my – ludzie (...)”*. Poprzez tego typu nastawienie młodego pokolenia i chęć angażowania się w kulturę, sztukę, nie tylko uczenia się jej, ale także jej współtworzenia, zapewni się młodym mieszkańcom województwa wychowanie do twórczego, aktywnego życia. W opiniach wskazywano, także na fakt, że projekt umożliwia rozwój

dzieci i młodzieży w małych wsiach i miejscowościach, przez co stanowić może świetną bazę i inspirację do zainteresowania ich kulturą i sztuką.

Opolskie projekty wielokrotnie wskazywały, że łamane były bariery pomiędzy kulturą a edukacją. Możliwość wspólnego działania zarówno nauczycieli i animatorów oraz twórców. Jeden z nauczycieli realizujący projekt stwierdził: „(...)projekt daje możliwość poznania lokalnych twórców, artystów, nawiązania z nimi współpracy. W swojej pracy korzystam z tych znajomości. Bardzo dziękuję.”

Wśród opinii przedstawicieli liderów i partnerów projektów badanych w 2017 roku, często znajdowały się wskazania, że dzięki projektowi udało się nawiązać współpracę z osobami z innego sektora niż ich własny.

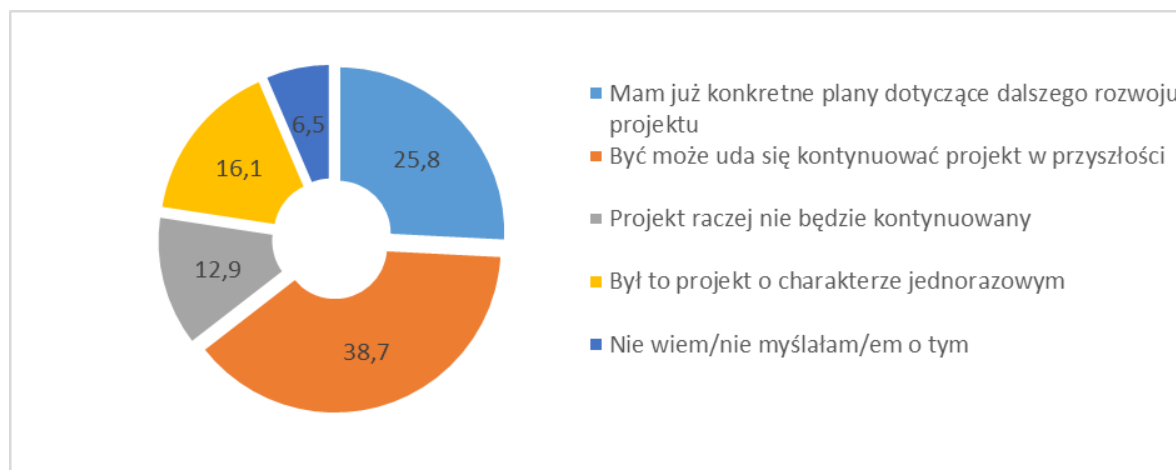
Respondenci z jednakowym naciskiem wskazywali także na takie efekty działań, jak:

- udało się zachęcić odbiorców do aktywnego działania - uczestnicy projektu mieli poczucie sprawczości, wpływ na wybór i przebieg działań w projekcie;
- działania projektowe nawiązywały do lokalnej kultury i tradycji – udało się zainteresować odbiorców swoim regionem;
- udało się zapewnić wysokiej jakości ofertę kulturalną;
- udało się pobudzić kreatywność odbiorców, zachęcić ich do twórczej pracy.

Aby dopełnić oceny dot. realizacji projektów regrantingowych, można wskazać jak beneficjenci z 2017 roku widzą szansę na kontynuację tych działań w kolejnych latach. Mimo braku wiedzy, czy będą kolejne edycje konkursu, ¼ respondentów była przekonana o kontynuacji swoich projektów. Prawie 40% badanych chciałby kontynuować projekty, organizować kolejne etapy, jednak uwarunkowane jest to kwestiami przede wszystkim finansowymi (wykres 13).

Osoby uczestniczące w badaniu ankietowym, które nie realizowały projektów z taką samą determinacją deklarowały dalszą chęć udziału w projekcie: „Nie otrzymaliśmy środków ale znowu będziemy aplikować.”

Wykres 13. Szanse na kontynuację projektów regrantingowych zrealizowanych w 2017 roku (% , n=31)



Źródło: opracowanie własne.

7. Aneks metodologiczny

Formularz ankiety wypełnianej przez uczestników II Forum Ludzi Kultury i Edukacji

Szanowni Państwo!

Witamy w opolskim badaniu sondażowym na temat współpracy osób zajmujących się edukacją i animacją kulturową. Jest ono niezależną częścią analiz ewaluacyjnych prowadzonych w ramach programu Bardzo Młoda Kultura (BMK), jednak opartą o zestaw pytań opracowanych przez ogólnokrajowych ekspertów prowadzących badania dla całego programu.

Celem badania jest dostarczanie informacji pozwalających na wzmocnienie współpracy pomiędzy osobami zajmującymi się działaniami edukacyjnymi i animacyjnymi w województwie opolskim.

Uzyskane wyniki będą prezentowane jedynie w formie zbiorczych zestawień statystycznych, które zostaną zaprezentowane na stronie <http://edukoopolskie.pl/>. Wyniki te pomogą władzom regionu na podjęcie decyzji o kontynuacji programu, czy jego modyfikacji, tak aby odpowiadał rzeczywistym potrzebom Państwa środowiska.

Jeżeli wypełnialiście już Państwo ankietę z podobnymi pytaniami poprzez platformę internetową, prosimy o ponowne wypełnienie bieżącej. Sytuacja ta związana jest bowiem z faktem realizowania badań zarówno na poziomie krajowym, jak i regionalnym. W celu uzyskanie większej liczby opinii z naszego województwa, badanie realizujemy samodzielnie dostosowując pytania do naszych regionalnych potrzeb.

Wypełnienie ankiety zajmie ok. 15-20 minut.

Zespół EDUKO

I. Pytania ogólne

1. W jakim powiecie realizuje Pan/i większość swoich działań edukacyjnych lub animacyjnych?

Można udzielić jednej odpowiedzi.

- | | |
|--|--------------------------------------|
| <input type="checkbox"/> miasto Opole | <input type="checkbox"/> namysłowski |
| <input type="checkbox"/> brzeski | <input type="checkbox"/> nyski |
| <input type="checkbox"/> głubczycki | <input type="checkbox"/> oleski |
| <input type="checkbox"/> kędzierzyńsko-kozielski | <input type="checkbox"/> opolski |
| <input type="checkbox"/> kluczborski | <input type="checkbox"/> prudnicki |
| <input type="checkbox"/> krapkowicki | <input type="checkbox"/> strzelecki |

2. Proszę wskazać główne miejsce pracy.

Główne miejsce pracy - wybrane ze względu na największy wymiar godzin lub największe wynagrodzenie. Jeśli takich miejsc jest więcej, proszę wybrać to, z którym czuje się Pan/i bardziej związany/a.

Można udzielić jednej odpowiedzi.

- Instytucja oświaty (przedszkole, szkoła podstawowa, gimnazjum, szkoła ponadgimnazjalna, szkoła policealna, uczelnia wyższa, instytucja realizująca pozaszkolne formy edukacji)
- Instytucja kultury (obiekt kulturalny, biblioteka, muzeum, archiwum itp.)
- Organizacja pozarządowa /trzeci sektor
- Inny typ podmiotu (proszę zaznaczyć tę odpowiedź, jeśli nie jest Pan/i na stałe związana z instytucją oświaty lub kultury, albo nie pracuje Pan/i w trzecim sektorze, przedsiębiorstwie społecznym)

3. Jak często realizując przedsięwzięcia edukacyjne lub animacyjne współpracuje Pan/i z innymi?

Realizacja działań oznacza nie tylko ich prowadzenie, ale też planowanie, organizację i ewaluację.

Można udzielić jednej odpowiedzi.

- | | |
|--|--|
| <input type="checkbox"/> We wszystkich przedsięwzięciach | <input type="checkbox"/> W mniejszości przedsięwzięć |
| <input type="checkbox"/> Przy większości przedsięwzięć | <input type="checkbox"/> W żadnych przedsięwzięciach |
| <input type="checkbox"/> W połowie przedsięwzięć | <input type="checkbox"/> Nie realizowałem jeszcze takich przedsięwzięć |

4. Proszę wskazać jaką rolę Pan/i pełnią pełnili w ramach Programu EDUKO?

Można udzielić jednej odpowiedzi.

- | | |
|--|---|
| <input type="checkbox"/> Realizator projektu regrantingowego w 2017 r. | <input type="checkbox"/> Realizator projektu regrantingowego w 2016 i 2017 r. |
|--|---|

- | | |
|--|--|
| <input type="checkbox"/> Partner projektu regrantingowego w 2017 r. | <input type="checkbox"/> Partner projektu regrantingowego w 2016 i 2017 r. |
| <input type="checkbox"/> Realizator projektu regrantingowego w 2016 r. | <input type="checkbox"/> Inny podmiot |
| <input type="checkbox"/> Partner projektu regrantingowego w 2016 r. | |

II. Ewaluacja warsztatów – realizowanych w roku 2017 (jeżeli nie uczestniczył Pan/i w 2017 roku w warsztatach/szkoleniach proszę przejść do cz. III)

5. Jak opisał(a)by Pan/i wszystkie warsztaty w programie BMK w 2017 r., w których Pan/i uczestniczył/a wykorzystując poniższe stwierdzenia?

Należy zaznaczyć co najmniej **1** odpowiedź i co najwyżej **3** odpowiedzi.

- Przed wszystkim przekazywano wiedzę teoretyczną
- Przed wszystkim wykonywaliśmy praktyczne ćwiczenia
- Warsztaty dostarczały konkretnych informacji o celach i metodach działania
- Warsztaty zachęcały do eksperymentowania, kreatywności
- Warsztaty ugruntowały moją dotychczasową wiedzę/umiejętności
- Warsztaty dostarczyły mi nowej wiedzy/umiejętności
- Tematyka warsztatów była bliska działaniom, które prowadzę
- Tematyka warsztatów była odległa od działań, które prowadzę /dla mnie była bezużyteczna/
- Warsztaty upewniły mnie, że moje pomysły na działania edukacyjne w kulturze nie wymagają zmian
- Warsztaty sprawiły, że chcę zmodyfikować moje pomysły na działania edukacyjne w kulturze

6. Jak ocenia Pan/i udzielone przez Operatora informacje dotyczące przygotowania wniosku w konkursie BMK?

Można udzielić jednej odpowiedzi.

- Przekazane informacje były kompletne- wszystko było dla mnie jasne
- Otrzymałem większość przydatnych informacji, ale były i takie, których zabrakło
- Średnio- można się było wiedzieć mniej więcej połowy potrzebnych informacji
- Przekazane informacje były przydatne, ale brakowało w nich sprecyzowania większości ważnych kwestii
- Nie dostałem od Operatora żadnych informacji w tej kwestii

7. Które kwestie dotyczące przygotowania wniosku konkursowego w programie BMK budzą Pani/Pana zdaniem najwięcej wątpliwości/trudności?

Należy zaznaczyć co najmniej **1** odpowiedź i co najwyżej **3** odpowiedzi.

- | | |
|--|---|
| <input type="checkbox"/> Stworzenie harmonogramu | <input type="checkbox"/> Rozpoznanie potrzeb odbiorców |
| <input type="checkbox"/> Zaplanowanie wydatków | <input type="checkbox"/> Opis swoich doświadczeń w zakresie edukacji kulturowej |
| <input type="checkbox"/> Opisanie wydatków | <input type="checkbox"/> Inne, jakie |
| <input type="checkbox"/> Opisanie swojego pomysłu w formularzu wniosku | |
| <input type="checkbox"/> Doprecyzowanie współpracy z partnerem | |

8. Czy na skutek udziału w warsztatach przeformułował/a Pan/i swój pomysł na działanie w ramach programu BMK?

Można udzielić jednej odpowiedzi.

- Zdecydowanie tak - całkowicie zmieniłem/am swój początkowy pomysł na projekt
- Raczej tak, dokonałam/em znaczących zmian
- I tak, i nie- wprowadziłam/em istotne zmiany, ale zachowało się dużo z oryginalnego pomysłu
- Raczej nie – wprowadziłam/em jedynie drobne modyfikacje
- Zdecydowanie nie – pomysł pozostał w zasadzie taki sam

III. Ewaluacja regrantingu z 2017 r. (jeżeli nie realizował/współrealizował Pan/i w 2017 roku projektu proszę przejść do cz. IV))

9. Jak ogólnie ocenia Pan/i współpracę z liderem/partnerem (zaangażowanie stron, merytoryczna współpraca) w ramach realizowanego przez projektu?

Można udzielić jednej odpowiedzi.

- dobra współpraca – pozytywna ocena
- są kłopoty
- brak współpracy – negatywna ocena

10. Czy przed realizacją projektu miał/a Pan/i okazję współpracować z Partnerem/Partnerami?

Można udzielić jednej odpowiedzi.

- Nie znałam/em żadnego z Partnerów przed realizacją projektu – zawiązaliśmy partnerstwo specjalnie na potrzeby projektu
- Znałam/em przynajmniej jednego z Partnerów przed realizacją projektu, ale z żadnym z Partnerów nigdy nie współpracowaliśmy przy działaniach edukacyjno-kulturalnych
- Przynajmniej z jednym z Partnerów współpracowaliśmy już wcześniej przy okazji działań edukacyjno-kulturalnych

11. Jak opisał(a)by Pan/i realizowany przez siebie projekt, posługując się poniższymi stwierdzeniami?

Należy zaznaczyć co najmniej 1 odpowiedź i co najwyżej 3 odpowiedzi.

- Planując projekt opierałam/em się na przeprowadzonych badaniach diagnostycznych środowiska lokalnego
- Planując projekt opierałam/em się na własnych doświadczeniach i kreatywności
- W trakcie realizacji projektu okazało się, że niezbędna jest elastyczność i spore zmiany w stosunku do koncepcji przedstawionej we wniosku
- W trakcie realizacji projektu nie były potrzebne zmiany, projekt przebiegał tak jak został opisany we wniosku
- Nie miałam/em żadnych problemów z pozyskaniem uczestników/ frekwencją
- Miałam/em spore problemy z pozyskaniem uczestników/ niską frekwencją
- W trakcie realizacji projektu nawiązałam/em nowe kontakty i znajomości
- W trakcie realizacji projektu bazowałam/em na sprawdzonych kontaktach i znajomościach
- Formalne aspekty programu BMK (rozliczenia, formularze) nie sprawiają mi trudności
- Formalne aspekty programu BMK (rozliczenia, formularze) sprawiają mi wiele trudności
- Moje działanie było optymalnie zaplanowane – dziś zaplanował/a/bym je podobnie
- Moje działanie nie było optymalnie zaplanowane – dziś zaplanował/a/bym je inaczej
- W moim działaniu korzystałam/em z pomocy lokalnych artystów/ instruktorów
- W moim działaniu korzystałam/em z pomocy artystów, instruktorów spoza lokalnego środowiska

12. Największym wyzwaniem w realizacji projektu było dla mnie:

Należy zaznaczyć co najmniej 1 odpowiedź i co najwyżej 3 odpowiedzi.

- Rekrutacja uczestników
- Współpraca z partnerem
- Dobór odpowiednich terminów
- Formalności i biurokracja
- Dobrze zaplanowanie działań
- Brak wiedzy/informacji
- Brak rąk do pracy – niedobór ludzi do pomocy
- Niewystarczające środki finansowe
- Współpraca z operatorem
- Inne, jakie

.....

13. Jak wyglądał podział obowiązków między Panią/Panem a Liderem/Partnerem/Partnerami podczas realizacji projektu?

Można udzielić jednej odpowiedzi.

Jasno określiliśmy podział zadań na początku projektu i tak realizowaliśmy cały projekt
Jasno określiliśmy podział zadań na początku projektu, ale potem wszystkie obowiązki przejął lider projektu
Jedno z nas zajmowało się większością spraw, wkład pozostałych był ograniczony
Jedno z nas zajmowało się wszystkim, wkład pozostałych był zerowy

14. Jak ocenia Pan/i szanse na kontynuację swojego projektu? *

Można udzielić jednej odpowiedzi.

Mam już konkretne plany dotyczące dalszego rozwoju projektu
Być może uda się kontynuować projekt w przyszłości
Projekt raczej nie będzie kontynuowany
Był to projekt o charakterze jednorazowym
Nie wiem/nie myślałam/em o tym

15. Jakie najważniejsze efekty przyniósł zrealizowany przez Pana/Panią projekt? *

Należy zaznaczyć co najmniej 1 odpowiedź i co najwyżej 3 odpowiedzi.

Udało się nawiązać współpracę z osobami z innego sektora niż mój własny (instytucji kultury/NGO/oświaty)
Udało się zachęcić odbiorców do aktywnego działania - uczestnicy projektu mieli poczucie sprawczości, wpływ na wybór i przebieg działań w projekcie
Działania projektowe nawiązywały do lokalnej kultury i tradycji – udało się zainteresować odbiorców swoim regionem
Udało się nawiązać współpracę z władzami lokalnymi
Udało się zapewnić wysokiej jakości ofertę kulturalną
Udało się zwiększyć kompetencje społeczne uczestników projektu
Udało się pobudzić kreatywność odbiorców, zachęcić ich do twórczej pracy
Zwiększyłem/am swoją własną wiedzę/kompetencje/umiejętności w zakresie edukacji kulturowej
Udało się nawiązać współpracę z osobami mojego sektora (inną szkołą/instytucją/NGO)
Udało się aktywizować grupy wykluczone/zmarginalizowane
Udało się aktywizować/zintegrować lokalne środowisko
Udało się zintegrować różne pokolenia
Inne, jakie

.....

IV. Dostęp do informacji

16. Skąd dowiedział/a się Pan/i o możliwości realizacji projektów w ramach programu BMK?

Można zaznaczyć kilka odpowiedzi.

1. Z Facebooka lub innych mediów społecznościowych
2. Ze strony internetowej Operatora programu w województwie, tj. edukoopolskie.pl
3. Od znajomych
4. Od Operatora programu w województwie
5. Z plakatów
6. Z ogłoszeń w prasie/radiu/telewizji
7. Z listu/newslettera przesłanego do instytucji, w której pracuję
8. Od przełożonego

17. Jak ocenia Pan/i stronę internetową www.edukoopolskie.pl?

Można zaznaczyć kilka odpowiedzi.

Znajdują się tam wszystkie informacje, jaki potrzebuję realizując projekt
Dostarcza informacji - co / gdzie realizowane jest w regionie w zakresie działań edukacyjno-kulturowych
Informacje są w logicznie uporządkowane
Zawiera materiały niezbędne do realizacji projektu, przez co pomaga mi w prowadzeniu projektu

Ingeruje nasze środowisko
Pokazuje inne działania/dobre praktyki, które możemy zaimplementować w naszych społecznościach
Jest za dużo informacji
Często ją przeglądam
Rzadko ją odwiedzam
Nie wiedziałem/am że taka strona istnieje

18. Własne przemyślenia/wnioski

.....

.....

.....

Dziękujemy za wypełnienie ankiety

Formularz ankiety wypełnianej przez uczestników spotkań sieciujących

Celem badań ankietowych prowadzonych w ramach projektu "Edukacja kulturowa Opolszczyzny - EDUKO 2016-2018", którego liderem jest Muzeum Śląska Opolskiego jest wzmocnienie roli edukacji kulturowej w woj. opolskim, z uwzględnieniem jego specyficznych uwarunkowań kulturowych i społecznych.

Badania mają charakter **anonimowy**.

1. Skąd dowiedzieli się Państwo o spotkaniach?

.....

2. Którym etapem działań merytorycznych projektu są Państwo zainteresowani?
(proszę podać w jakim stopniu w skali 1-5, gdzie 1 oznacza najmniej, 5 najbardziej)

- diagnoza
- sieciowanie i giełdy projektów
- działalność szkoleniowo-warsztatowa
- portal informacyjny
- regranting

3. Czy wezmą Państwo udział w projekcie?

tak r

Dlaczego?.....

4. Czy odczuwają Państwo potrzebę realizacji takiego projektu na terenie województwa opolskiego?

.....

Metryczka:

K M

pracownik instytucji kultury/oświaty (proszę wpisać rodzaj, np. dom kultury, szkoła podstawowa itd.)

przedstawiciel NGO

osoba fizyczna

dziękujemy za wypełnienie kwestionariusza ankiety

KWESTIONARIUSZ ANKIETY - 1

Celem badań jest sprawdzenie stopnia zadowolenia Państwa z uczestnictwa w cyklu szkoleń realizowanych w ramach projektu "Edukacja kulturowa Opolszczyzny – EDUKO 2016–2018".

Ankieta jest anonimowa.

Prosimy zaznaczyć na przedstawionych poniżej skalach oceny szkolenia.

Jakie jest Państwa ogólne wrażenie dotyczące:

Atmosfery w trakcie zajęć	1	2	3	4	5
Sposobu prowadzenia zajęć	1	2	3	4	5
Oceny merytorycznej szkolenia.....	1	2	3	4	5
Oczekiwań związanych ze szkoleniem.....	1	2	3	4	5
Wyposażenia/ materiałów szkoleniowych.....	1	2	3	4	5

Napisz ,co Państwu się szczególnie podobało w czasie zajęć:

.....
.....
.....
.....

Napisz, co Państwu się nie podobało lub nie przyda w pracy zawodowej:

.....
.....
.....
.....

W jakim zakresie (tematyka) szkoleń chcielibyście Państwo uczestniczyć w przyszłości?

.....
.....
.....

Dziękujemy za wypełnienie ankiety

KWESTIONARIUSZ ANKIETY - 2

Szanowni Państwo,

celem tej ankiety jest zebranie informacji dotyczących Państwa oczekiwań związanych z przyszłą współpracą w Eduko oraz ocena raportu "Diagnoza stanu edukacji kulturowej na Opolszczyźnie". Ankieta jest anonimowa. Państwa dane nie będą nikomu udostępniane, a wyniki posłużą do planowania dalszych działań projektowych Eduko 2016-2018.

Z góry dziękujemy za udział w badaniu i czas poświęcony na wypełnienie ankiety!

Zespół Eduko

1. Czego Pan/Pani oczekuje w ramach współpracy w Eduko? [można wybrać dowolną liczbę odpowiedzi]

- a. możliwości udziału w zajęciach warsztatowo-szkoleniowych
- b. możliwości udziału w konkursie regrantingowym „Opolskie Eduko 2017”
- c. nawiązania współpracy z innym osobami działającymi w obszarze edukacji kulturowej
- d. szansy zaprezentowania swojej działalności kulturowej
- e. możliwości udziału w badaniach diagnostycznych
- f. wykorzystania wniosków z diagnozy do rozwoju swojej działalności
- g. inne (jakie?)

2. Czy zauważa Pan/Pani jakieś bariery utrudniające prowadzenie edukacji kulturowej na Opolszczyźnie?

- a. Tak
- b. Nie → *proszę przejść do pytania 4*
- c. Nie mam zdania → *proszę przejść do pytania 4*

3. W jaki sposób Eduko może pokonać bariery w prowadzeniu edukacji kulturowej?

.....

.....

.....

.....

4. Czy miał/a Pan/Pani okazję przeczytać raport „Diagnoza stanu edukacji kulturowej na Opolszczyźnie”?

- a. Tak
- b. Nie → *proszę przejść do metryczki*

5. W jakim stopniu zgadza się lub nie zgadza się Pan/Pani z następującymi twierdzeniami dotyczącymi raportu “Diagnoza stanu edukacji kulturowej na Opolszczyźnie”?

Zdecydowanie się zgadzam	Raczej się zgadzam	Nie mam zdania	Raczej się nie zgadzam	Zdecydowanie się nie zgadzam	Twierdzenie
					Raport z badania przedstawia w jasny i czytelny sposób stan edukacji kulturowej na Opolszczyźnie
					Pozostaje jeszcze wiele niezbadanych obszarów w zakresie edukacji kulturowej,

					które należy zbadać
					W raporcie z badań brakuje przydatnych informacji z punktu widzenia edukatorów kulturowych
					Badanie objęło ważne problemy z punktu widzenia edukatorów kulturowych
					Diagnoza powinna być prowadzona podczas kolejnych etapów prowadzenia projektu

6. Co Pana/Pani zdaniem warto jeszcze przeanalizować w kolejnych badaniach dotyczących edukacji kulturowej?

.....
.....
.....

METRYCZKA

1. Proszę podać swoją płeć:
 - a. Kobieta
 - b. Mężczyzna

2. Proszę podać swój przedział wiekowy:
 - a. 18-35
 - b. 36-55
 - c. 56 i więcej

3. Proszę podać jaki podmiot Pan/Pani reprezentuje:
 - a. osoba fizyczna
 - b. szkoła
 - c. organizacja pozarządowa
 - d. instytucja kultury
 - e. inna (jaka?)